

**Blue Eye VGA ウォーターブロック**  
**GH-WPBV1**

Rev. 1001  
060428

# 目 録

注意 .....	3
製品の外観 .....	4
製品仕様 .....	4
機能概要 .....	4
部品リスト .....	5
I. ハードウェアの取り付け .....	6
1-1 VGAファンの取り外し .....	6
1-2 ホールドダウンプレートの紹介 .....	6
1-3 ホールドダウンプレートの取り付け .....	7
1-4 ウォーターブロックとVGAカードの取り付け .....	8
II. ウォーターチューブの取り付け .....	9
2-1 シングルVGAカード向けのウォーターチューブの取り付け .....	9
2-2 デュアルVGAカード向けのウォーターチューブの取り付け .....	10
III. 取り付け済みのウォーターブロックの概要 .....	11

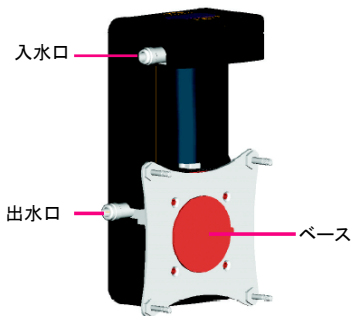
**注意**

1. 水冷システムをテストするために冷却液をタンクに充填する前に、全ての水チューブのコネクタがしっかり接続され、クリップが正しく取り付けられているかを確認して下さい。
2. アンインストールのためにウォーターチューブを取り外すときは、機器の電気部品からこれらチューブを離してください。

以下の場合には保証対象に含まれません

1. 製品を不正に或いは設計目的以外の方法で使用。
2. 提示された適切な動作に従わない。(例、オーバークロック)
3. 他の機器の干渉による故障。
4. 製品の承認のない改変。
5. 製品の不良によって生じたその他対象への損傷。
6. 災害(地震,雷,火事,洪水)により生じた故障。
7. 製品の保証ラベルのはがれ或いは損傷。
8. 電源、ハードディスク、CD-ROM ドライブ、マザーボード、通気設備などの内蔵機器を、コンピューター製品の移動前に取り外さなかった為に生じたケース或いはコンピューター関連機器の損傷。
9. ユーザマニュアル記載のインストール手順に従わなかった為に生じた損失。
10. 不正な取り付けにより生じた冷却液漏れによるコンピューター全体の損傷は保証対象となりません。
11. Gigabyte 水冷液のみご使用ください。Gigabyte 冷却液以外の使用により生じた如何なる損傷も保証対象にはなりません。

## 製品の的外観



CAUTION

使用前に保護フィルムを取り除いたことを確認してください。取り付け前には、コンピュータの電源を落とし、電源コードを抜いてください。



NOTE

すべての画像については、英語版を参照してください。

## 製品仕様

製品シリアル番号: Blue Eye VGA ウォーターブロック  
 型番: GH-WPBV1  
 寸法: 113 x 61.5 x 40.5 mm  
 素材: 銅製台座及びGPUカバー  
 流量計: はい(UV 反応)  
 ATi CrossFire 対応: はい  
 nVidia SLi 対応: はい  
 GPU 互換性: 6 ページの「ホールドダウンプレートの紹介」を参照してください。

## 機能概要

1. nVIDIA SLi 及び ATi CrossFire – デュアル VGA アダプタに対応。
2. 青色 LED 搭載の UV 反応式の流量計で直接に水流の状態を表示可能。
3. ハイエンド VGA で必要とされる高性能を実現。
4. 純銅ベースの大型ウォーターブロック(特殊な水路設計)
5. チューブスプリッタ付属: 全方位設計、市場のほとんどの水冷システムに対応。(1/4 インチ、3/8 インチ、1/2 インチ チューブに対応)
6. 滑らず装着が簡単なチューブクランプ
7. ヘアライン仕上げのアルミプレート

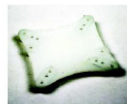
## 部品リスト



# GH-WPBV1 VGA ウォーターブロック

(1) 1/4"チューブ  
x 1(2) メモリヒートシ  
ンク x 16(3) 1/2"チューブ  
クランプ x 4(4) 3/8"チューブ  
クランプ x 4(5) 1/4"チューブ  
クランプ x 10(6) 1/2"チューブ  
スプリッタ x 2(7) 3/8"チューブ  
スプリッタ x 2(8) 1/4"チューブ  
スプリッタ x 2

(9) ねじ x 4

(10) ばね付きね  
じ x 4(11) ホールドダ  
ウンプレート(12) ベースプレ  
ート

(13) ワッシャ x 4



(14) レンチ



(15) グリース

(16) ユーザーマ  
ニュアル

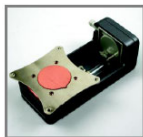
## I. ハードウェアの取り付け

### 1-1 VGA ファンの取り外し

ご使用する VGA カードのファンを取り外してください。

### 1-2 ホールドダウンプレートの紹介

ホールドダウンプレートの取り付けには 3 種類のコンビネーションがあります。



タイプ A  
(工場出荷時)

タイプ A は以下の VGA カードに対応します。

PCIE		AGP	
nVIDIA	ATI	nVIDIA	ATI
7900	X1900	6800	
7800	X1800		
6800			



タイプ B

タイプ B は以下の VGA カードに対応します。

PCIE		AGP	
nVIDIA	ATI	nVIDIA	ATI
7300	X850		1600
6200	X700		X800
5750	X600		X700
			9800
			9600



タイプ C

タイプ C は以下の VGA カードに対応します。

PCI-E		AGP	
nVIDIA	ATI	nVIDIA	ATI
7600	1600	/	1300
6600	1300		
6200			

### 1-3 ホールドダウンプレートの取り付け

取り付け穴の位置に基づき、ご使用する VGA カードのホールドダウンプレートのタイプ(タイプ A、タイプ B、タイプ C)を決定してください。

タイプ B を例に取ると、図 A に示すように、ディスクホールドダウンプレートを Gigabyte の刻印ロゴを上に向けて置いて、ディスクホールドダウンプレートの取り付け穴をベースプレートの取り付け穴に一致させ、止め具で固定します(図 A)。

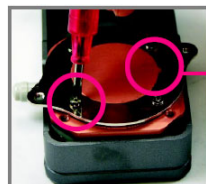


図 A

ベースプレートの取り付け穴

図 B に示すように、ねじ(部品 9)をレンチで(部品 14)締めてディスクホールドダウンプレートを固定します。

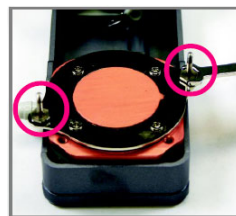


図 B

## 1-4 ウォーターブロックとVGAカードの取り付け

図 C に示すように、VGA チップセット上にグリースを塗布します。

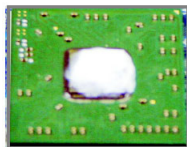


図 D に示すように、ねじをウォーターブロックに挿入し、取り付け穴に通します。



図 E に示すように、ベースプレート(部品 12)の位置を定め、取り付け穴がVGA ラジエータの取り付け穴に揃うようにします。図 E に示すように、ワッシャ(部品 13)を揃えた取り付け穴に置きます。



ワッシャ

図 E

図 F に示すように、ベースプレート(部品 12)を必要な位置に配置します。



図 F

図 G に示すように、ベースプレートを付属のばね付きねじ(部品 10)で固定します。

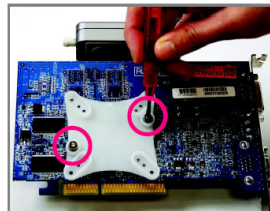


図 G



CAUTION

ばね付きねじを締めるときに過度の圧力によりチップセットが損傷することを避けるため、ねじは対角均等に締めてください。



## II. ウォーターチューブの取り付け

### 2-1 シングル VGA カード向けのウォーターチューブの取り付け

右図の手順に従って、単一 VGA カードの取り付けを行ってください。例で使用している水冷システムは Gigabyte 3D Galaxy です。

手順 1:

ラジエータとCPU ウォーターブロックを接続するウォーターチューブ及び CPU ウォーターブロックとポンプを接続するウォーターチューブを切断します。

手順 2:

切断した端を付属の 1/2 インチのスプリッタ(部品 8)に接続し、付属の 1/2 インチのチューブクランプ(部品 5)でしっかり固定します。

手順 3:

付属の 1/4 インチのウォーターチューブ(部品 1)を付属の 1/2 インチのスプリッタ(部品 8)に接続し、もう一方の端を VGA ウォーターブロックの入水口と出水口に接続します。すべてのチューブクランプをしっかりと固定したことを確認します。

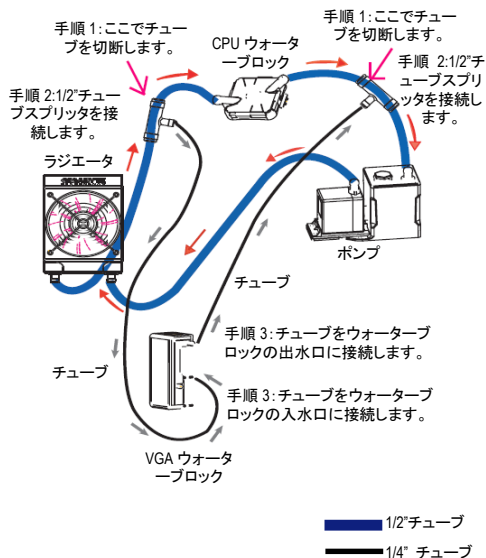


手順4: LED 電源ラインの4ピンコネクタを電源ラインに接続します。

手順 5: 取り付けは完了しました。



他のブランドの CPU 水冷システムを使用する場合、取り付けのウォーターチューブのサイズ規定に従ってください。



冷却液を充填する前に、すべてのチューブクランプをしっかりと固定したことを確認してください。

## 2-2 デュアル VGA カード向けのウォーターチューブの取り付け

手順 1 と 2:

単一 VGA カード向けのウォーターチューブの取り付けと同じです。

手順 3:

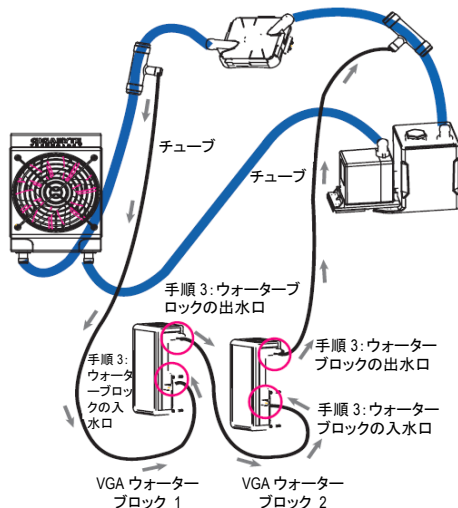
付属の 1/4 インチのウォーターチューブ(部品 1)を付属の 1/2 インチのスプリッタ(部品 8)に接続し、もう一方の端を VGA ウォーターブロック 1 の入水口に接続します。VGA ウォーターブロック 1 の出水口を他の付属の 1/4 インチのウォーターチューブ(部品 1)を使用して VGA ウォーターブロック 2 の入水口に接続します。最後に、他の付属の 1/4 インチのウォーターチューブ(部品 1)を VGA ウォーターブロック 2 の出水口に接続し、もう一方の端を付属の 1/2 インチのスプリッタ(部品 8)に接続します。すべてのチューブクランプをしっかり固定したことを確認します。

手順 4: 単一 VGA カード向けのウォーターチューブの取り付けと同じです。

手順 5: 取り付けは完了しました。



他のブランドの CPU 水冷システムを使用する場合、取り付けるウォーターチューブのサイズ規定に従ってください。



■ 1/2"チューブ

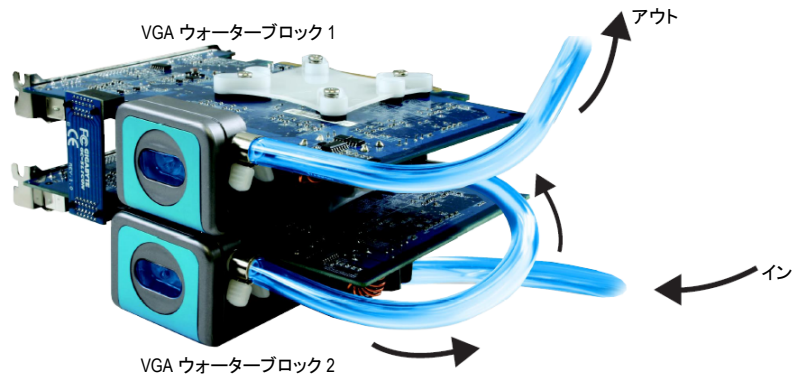
■ 1/4"チューブ



冷却液を充填する前に、すべてのチューブクランプをしっかり固定したことを確認してください。

### III. 取り付け済みのウォーターブロックの概要

VGA ウォーターブロック 1 が VGA ウォーターブロック 2 の上に取り付けられていることを確認してください。



**画像説明:**

1. この画像はデュアルVGAカードを使用されているイメージです。
2. 同梱品のウォーターブロックは一つです。
3. デュアルVGAカードをご使用になられる場合、別途でオプションのウォーターブロックが必要です。

