

V-Power

GH-UDUP21-VC

Guide d'installation



Avertissement

CAUTION

Ce qui suit n'est pas couvert par la garantie :

1. Une utilisation incorrecte ou autre que celle pour laquelle le produit a été conçu.
2. Non observance du fonctionnement fourni. (ex : sur utilisation)
3. Erreur de fonctionnement due à l'interférence d'autres dispositifs.
4. Impossibilité d'installer à cause des spécifications de la carte VGA ou d'autres composants qui ne sont pas pris en charge par le produit.
5. Une modification non approuvée au produit.
6. Erreur de fonctionnement causée par des catastrophes naturelles (séisme, foudre, feu, et inondation).
7. L'étiquette de la garantie a été retirée ou endommagée.
8. Toute perte résultant du démontage du radiateur d'origine sur la carte VGA.
9. Toute perte due à une non observance des directives d'installation dans ce manuel.

Caractéristiques

1. Prise en charge nVIDIA SLI et ATI CrossFire
2. Installation facile et conception universelle prenant en charge une grande variété de cartes VGA haute performance
3. Meilleure conduction de la chaleur grâce aux quatre tubes de chaleur et à la conception fine et large.
4. Meilleure ventilation et nuisance sonore de l'environnement de travail réduite.
5. Contrôleur de vitesse du ventilateur pour s'adapter à des besoins variés.
6. Léger témoin lumineux blanc
7. Un ventilateur de dimension 90x90x25 mm et une base étendue qui assure une circulation thermique pour les composants environnants.
8. Le ventilateur à roulement à billes étend la capacité de ventilation.
9. Radiateur pour mémoire inclus

Spécifications

Dimensions du radiateur : 160 x 91 x 34 mm	Durée de vie : 40 000 h
Dimensions du ventilateur : 90 x 90 x 25 mm	Modèles pris en charge :
Matériau base : Cuivre	Modèles nVIDIA GeForce 6800
Matériau ailettes : Aluminium	Modèles nVIDIA GeForce 7800
Tension nominale : 12V	Modèles nVIDIA GeForce 7900
Intensité nominale : 0,19 A	Modèles ATI RADEON X1800
Vitesse du ventilateur : 800 ~ 2000 tr/min	Modèles ATI RADEON X1900
Bruit : 16 ~ 25 dBA	Modèles ATI RADEON X1950
Type de roulement : Une bille par douille	

Accessoires



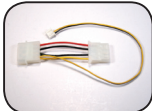
1) Boîtier de contrôle de vitesse x 1



2) Montant PCI arrière pour le contrôleur du ventilateur x 1



3) Connecteur en Y x 1



4) Connecteur 4 broches x 1



5) Bouton x 1



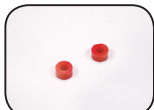
6) Conduit d'aération du ventilateur x 1



7) Vis à ressort x 4



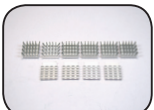
8) Montant PCI x 2



9) Rondelles x 2



10) Vis x 2



11) Radiateur (grand x 6, petit x 4)



12) Pâte Thermique x 1



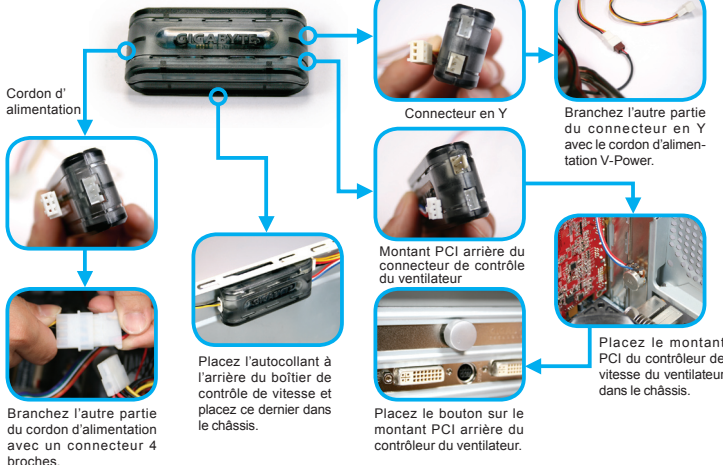
13) Autocollant du boîtier de contrôle de vitesse x 1



14) Vis pour montant PCI x 3

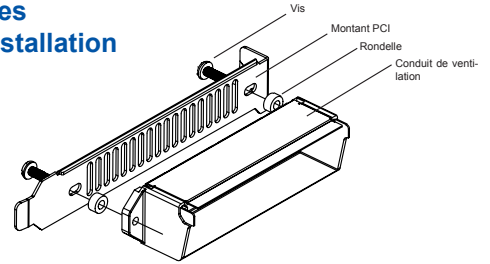
Guide d'installation des accessoires du boîtier de contrôle de vitesse

Boîtier de contrôle de vitesse du ventilateur



Accessoires

Guide d'installation



Modèle VGA	Montant PCI	Vis	Rondelle	Conduit de ventilation
Modèles ATI RADEON X1800	○	○	X	○
Modèles ATI RADEON X1900	○	○	○	○
Modèles ATI RADEON X1950	○	○	○	○
Modèles nVIDIA GeForce 6800	○	○	X	○
Modèles nVIDIA GeForce 7800	○	○	X	○
Modèles nVIDIA GeForce 7900	○	X	X	X

Instructions d'installation



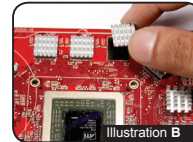
NOTE

Etape 1

Enlevez le radiateur d'origine de la carte VGA et nettoyez la Pâte Thermique. (cf. Illustration A)

Enlevez les radiateurs sur les puces de mémoire s'il y en a.

Attention : Faites attention pendant que vous enlevez le radiateur d'origine sur la carte VGA. GIGABYTE n'est pas responsable des dégâts survenant pendant la procédure de démontage.



NOTE

Etape 2

Selon le nombre de puces mémoire sur la carte VGA, décollez l'autocollant au dos des radiateurs et collez-les sur les puces mémoire. (cf. Illustration B)

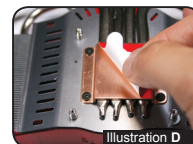
En raison de l'espace limité au haut de la carte VGA, veuillez collez des radiateurs plus petits.



NOTE

Etape 3

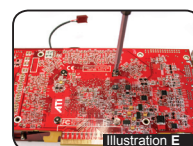
Appliquez correctement la Pâte Thermique sur la puce VGA. (cf. Illustration C)



NOTE

Etape 4

Découvrez l'autocollant sur la base de cuivre. (cf. Illustration D)



NOTE

Etape 5

Placez le système de refroidissement sur la table et alignez les trous de fixation avec ceux de la carte VGA et utilisez le tournevis pour serrer le système de refroidissement VGA à l'aide de vis à ressort. (cf. Illustration E)

Pour éviter d'abîmer la puce, serrez les écrous diagonalement.

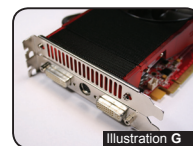


NOTE

Etape 6

Fixez le conduit de ventilation sur le montant PCI arrière à l'aide du tournevis et des vis. (cf. Illustration F)

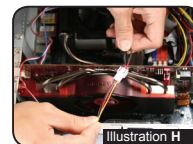
Veuillez consulter le Guide d'Installation des Accessoires.



NOTE

Etape 7

Faites glisser la face avant du conduit de ventilation sur le système de ventilation. (cf. Illustration G)



NOTE

Etape 8

Insérez la carte VGA V-Power dans votre système et connectez le cordon d'alimentation du ventilateur sur l'un des connecteurs en Y disponible du boîtier de contrôle de vitesse. (cf. Illustration H)

Pour les modèles ATI Crossfire ou nVIDIA SLI, veuillez branchez le cordon d'alimentation de chaque ventilateur avec le connecteur en Y du boîtier de contrôle de vitesse séparément.