

独自機能

BIOS 更新ユーティリティ	2
1-1 Q-Flash ユーティリティで BIOS を更新する	2
1-2 @BIOS ユーティリティで BIOS を更新する	5
APP Center	6
2-1 3D OSD	7
2-2 AutoGreen	8
2-3 Cloud Station	9
2-4 EasyTune	14
2-5 Fast Boot	15
2-6 Game Boost	16
2-7 RGB Fusion	17
2-8 Smart TimeLock	19
2-9 Smart Keyboard	20
2-10 Smart Backup	21
2-11 Smart HUD	23
2-12 System Information Viewer	24
2-13 Smart Survey	25
2-14 USB Blocker	26
2-15 V-Tuner	27



マザーボードのモデルとOSバージョンによってソフトウェアサポートは異なる場合があります。ソフトウェアのセットアップメニューは参考用です。

BIOS 更新ユーティリティ

GIGABYTE マザーボードには、Q-Flash™ と @BIOS™ の 2つの独自のBIOS更新方法があります。GIGABYTE Q-Flash と @BIOS は使いやすく、MSDOS モードに入らずに BIOS を更新することができます。さらに、このマザーボードは DualBIOS™ 設計を採用し、Q-Flash Plus をサポートしており、お使いのコンピュータの安全性と安定性のために複数の保護を提供します。

DualBIOS™とは？

デュアル BIOS をサポートするマザーボードには、メイン BIOS とバックアップ BIOS の 2 つの BIOS が搭載されています。通常、システムはメイン BIOS で作動します。ただし、メイン BIOS が破損または損傷すると、バックアップ BIOS が次のシステム起動を引き継ぎ、BIOS ファイルをメイン BIOS にコピーし、通常にシステム操作を確保します。システムの安全のために、ユーザーはバックアップ BIOS を手動で更新できないようになっています。

Q-Flash Plus とは？

Q-Flash Plus とは、DualBIOS™ から派生した新しいソリューションです。システムブート時にメインおよびバックアップ BIOS の両方が失敗した場合、Q-Flash Plus が自動的に起動し、特定の USB ポートに接続された USB フラッシュメモリから BIOS データを復旧します。

Q-Flash™ とは？

Q-Flashがあれば、MS-DOSやWindowのようなオペレーティングシステムに入らずにBIOSシステムを更新できます。BIOS に組み込まれた Q-Flash ツールにより、複雑な BIOS フラッシングプロセスを踏むといった煩わしさから開放されます。

@BIOS™ とは？

@BIOS により、Windows 環境に入っている間にシステム BIOS を更新することができます。@BIOS は一番近い @BIOS サーバーサイトから最新の @BIOS ファイルをダウンロードし、BIOS を更新します。

1-1 Q-Flash ユーティリティで BIOS を更新する

A. 始める前に

1. GIGABYTE の Web サイトから、マザーボードモデルに一致する最新の圧縮された BIOS 更新ファイルをダウンロードします。
2. ファイルを抽出し、新しいBIOS (B450AORUS.F1など) をお使いのUSBフラッシュメモリまたはUSBハードドライブに保存します。注：USB フラッシュドライブまたはハードドライブは、FAT32/16/12 ファイルシステムを使用する必要があります。
3. システムを再起動します。POST の間、<End> キーを押して Q-Flash に入ります。注：POST時に <End> キーを押すか、BIOS Setup画面で**Q-Flash** アイコンをクリック(または<F8>キー)して Q-Flashにアクセスできます。ただし、BIOS更新ファイルがRAID/AHCIモードのハードドライブまたは独立したSATAコントローラーに接続されたハードドライブに保存された場合、POST の間に<End>キーを使用してQ-Flashにアクセスします。



BIOS の更新は危険性を含んでいるため、注意して行ってください。BIOS の不適切な更新は、システムの誤動作の原因となります。



Q-Flash を選択してQ-Flash にアクセスできます。

B. BIOS を更新する

BIOS を更新しているとき、BIOS ファイルを保存する場所を選択します。次の手順は、BIOS ファイルをUSBフラッシュドライブに保存していることを前提としています。

ステップ 1:

1. BIOSファイルを含むUSBフラッシュドライブをコンピュータに挿入します。Q-Flashのメイン画面で、**Update BIOS** を選択してください。



- **Save BIOS** オプションにより、現在の BIOS ファイルを保存することができます。
- Q-Flash は FAT32/16/12 ファイルシステムを使用して、USB フラッシュメモリまたはハードドライブのみをサポートします。
- BIOS 更新ファイルが RAID/AHCI モードのハードドライブ、または独立した SATA コントローラーに接続されたハードドライブに保存されている場合、POST 中に <End> キーを使用して Q-Flash にアクセスします。

2. BIOS 更新ファイルを選択します。



BIOS 更新ファイルが、お使いのマザーボードモデルに一致していることを確認します。

ステップ 2:

画面は、USB フラッシュドライブから BIOS ファイルを読み込んでいる状況を示しています。**Fast** または **Intact** を選択して、BIOS 更新を開始します。その後、画面に更新プロセスが表示されます。



- ・ システムが BIOS を読み込み/更新を行っているとき、システムをオフにしたり再起動したりしないでください。
- ・ システムが BIOS を更新しているとき、USBフラッシュドライブまたはハードドライブを取り外さないでください。

ステップ 3:

更新処理が完了後、システムは再起動します。

ステップ 4:

POST 中に、<Delete> キーを押して BIOS セットアップに入ります。**Save & Exit** 画面で **Load Optimized Defaults** を選択し、<Enter>を押して BIOS デフォルトをロードします。BIOS が更新されるとシステムはすべての周辺装置を再検出するため、BIOS デフォルトを再ロードすることをお勧めします。



Yes を選択して BIOS デフォルトをロードします

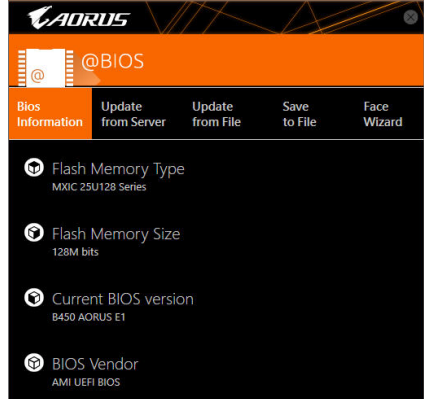
ステップ 5:

Save & Exit Setup を選択し、<Enter>を押します。**Yes** を選択して CMOS に設定を保存し、BIOS セットアップを終了します。システムの再起動後に手順が完了します。

1-2 @BIOS ユーティリティで BIOS を更新する

A. 始める前に

- Windows で、すべてのアプリケーションと TSR (メモリ常駐型) プログラムを閉じます。これにより、BIOS 更新を実行しているとき、予期せぬエラーを防ぎます。
- BIOS がインターネット経由で更新される場合、インターネット接続が安定しており、インターネット接続が中断されないことを確認してください (たとえば、停電やインターネットのスイッチオフを避ける)。そうしないと、BIOS が破損したり、システムが起動できないといった結果を招きます。
- 不適切な BIOS 更新に起因する BIOS 損傷またはシステム障害は GIGABYTE 製品の保証の対象外です。



B. @BIOSを使用する

1. インターネット更新機能を使用して BIOS を更新する:



Update from Server をクリックし、一番近い @BIOS サーバーを選択して、お使いのマザーボードモデルに一致する BIOS ファイルをダウンロードします。オンスクリーンの指示に従って完了してください。



マザーボードの BIOS 更新ファイルが @BIOS サーバーサイトに存在しない場合、GIGABYTE の Web サイトから BIOS 更新ファイルを手動でダウンロードし、以下の「インターネット更新機能を使用して BIOS を更新する」の指示に従ってください。

2. インターネット更新機能を使用せずに BIOS を更新する:



Update from File をクリックし、インターネットからまたは他のソースを通して取得した BIOS 更新ファイルの保存場所を選択します。オンスクリーンの指示に従って完了してください。

3. 現在の BIOS をファイルに保存:



Save to File をクリックして、現在の BIOS ファイルを保存します。

4. 起動ロゴの変更



フェイスウィザードで **Upload new image** をクリックすると、起動ロゴを自分独自の写真に変更して個人用起動画面を作成することができます。現在使用中の起動ロゴを保存するには、**Backup current image (現在の画像のバックアップ)** をクリックします。



サポートする画像形式は jpg、bmp、および gif などです。

C. BIOS を更新した後

BIOS を更新した後、システムを再起動してください。




- 更新する BIOS ファイルがお使いのマザーボードモデルに一致していることを確認します。間違った BIOS ファイルで BIOS を更新すると、システムは起動しません。
- BIOS 更新処理時にシステムの電源をオフにしたり、電源を抜かないでください。さもないと BIOS が破損し、システムが起動しない恐れがあります。

APP Center

GIGABYTE App Center により、豊富な GIGABYTE アプリにアクセスしやすくなり、GIGABYTE マザーボードを最大限利用できるようになります^(注)。シンプルで統一されたインターフェイスを用いた GIGABYTE App Center により、お使いのシステムにインストールされたすべての GIGABYTE アプリを簡単に起動し、オンラインで関連アップデートを確認するとともに、アプリ、ドライバ、および BIOS をダウンロードできます。

APP Center の実行

マザーボードのドライバディスクを挿入します。自動実行画面で、**Application Software**、**Install GIGABYTE Utilities** に移動して GIGABYTE App Center と選択したアプリをインストールします。インストールの完了後、コンピュータを再起動します。デスクトップモードで、通知画面の App Center アイコン  をクリックして App Center ユーティリティを起動します (図 1)。メインメニューでは、実行するアプリを選択したり、**LiveUpdate** をクリックしてアプリをオンラインで更新できます。

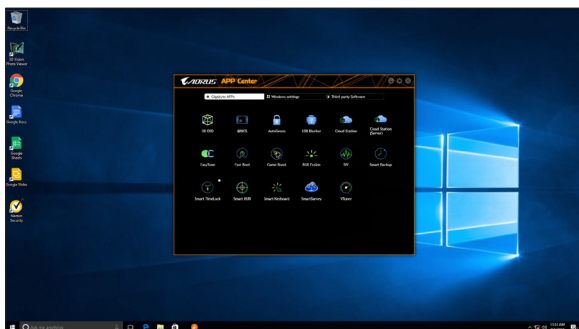


図 1

App Center が閉じている場合は、スタートメニューで **Launch App Center** をクリックすると再起動できます (図 2)。

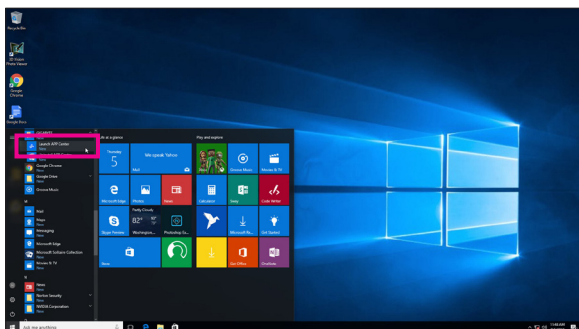


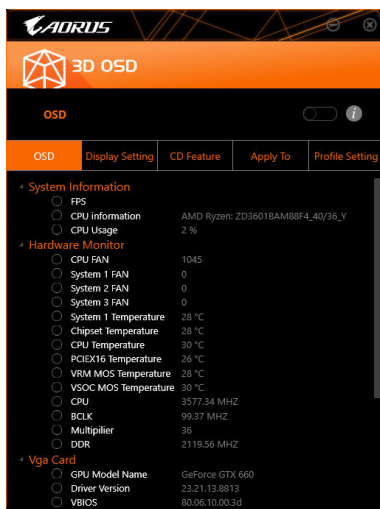
図 2

(注) App Center で使用可能なアプリケーションは、マザーボードのモデルによって異なります。各アプリケーションのサポート機能もマザーボードのモデルによって異なります。

2-1 3D OSD

3D OSD^(注) は、ゲーム中に自動的にシステム情報を検出・表示し、画面間を切り替えることなく、簡単にシステム情報を把握することができます。

3D OSD インターフェイス



3D OSD を使用する

メインメニュー：

3D OSD 機能を有効または無効にしたり、表示するリアルタイムのシステム情報の種類を選択したりすることができます。3D OSD が、利用可能なオプションを検出し、一覧表示します。

構成メニュー：

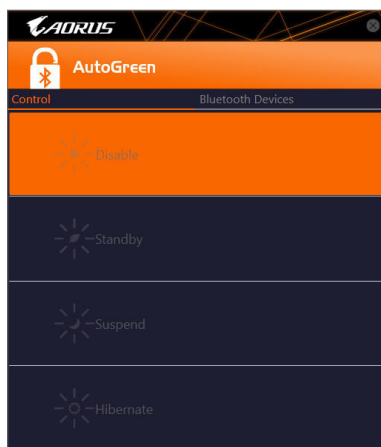
3D OSD の有効化/無効化のためのホットキーを設定したり、表示するフォントサイズ/位置/色を指定したりすることができます。

(注) 3D OSD をインストールする前にご利用のシステムに DirectX エンドユーザーランタイムがインストールされていることを確認してください。

2-2 AutoGreen

AutoGreen^(注)は、Bluetooth 対応スマートフォン/タブレット機器を経由してシステムの省電力を有効にするシンプルなオプションを提供する使いやすいツールです。Bluetooth デバイスがコンピュータの Bluetooth レシーバーの範囲外にあるとき、指定された省電力モードに入ります。このアプリを使用する前に、コンピュータとスマートフォン/タブレット機器の両方で Bluetooth をオンにする必要があります。

AutoGreen のインターフェイス



Control タブ:

Control タブでは、システムの省電力モードを選択できます。

ボタン	説明
Disable	この機能を無効にします
Standby	パワーオンサスペンドモードに入ります
Suspend	サスペンドトゥ RAM モードに入ります
Hibernate	サスペンドトゥディスクモードに入ります

Bluetooth Devices タブ:

Bluetooth タブでは、スマートフォン / タブレット機器とコンピュータ上の Bluetooth レシーバーをペアリングできます。Refreshを押すと、AutoGreen が周辺の Bluetooth デバイスを検索します。コンピュータとスマートフォン / タブレット機器の両方に、2 台のデバイスのパスコードを比較してくださいというメッセージが表示されます。確認してペアリング処理を完了します。

(注) お使いのスマートフォン/タブレットデバイスが、AutoGreen 対応のコンピュータとペアリングされている場合、他の Bluetooth デバイスに接続して使用することはできません。

2-3 Cloud Station

GIGABYTE Cloud Station (サーバー) は、HomeCloud、GIGABYTE Remote、Remote OC、および HotSpot で構成されており、スマートフォン、タブレットデバイスおよびリモートコンピュータを使って、ワイヤレス接続を介して、通信、リソース共有およびホストコンピュータの制御を行うことができます。Cloud Station を用いることで、ご利用のコンピュータで、Cloud Station (サーバー) がインストールされた別のコンピュータとファイルを共有することができます。

始める前に：

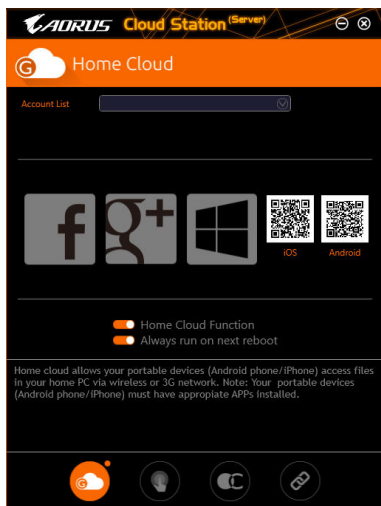
- HomeCloud、GIGABYTE Remote、Remote OC を使用するには、GIGABYTE Cloud Station をお使いのスマートフォン/タブレット機器にインストールする必要があります。(Android システムの場合はアプリを Google Play からダウンロードしてください。iOS システムの場合は App Store からダウンロードしてください。)^(注 1)
- コンピュータ間で HomeCloud ファイルを共有するには、ホストコンピュータに Cloud Station (サーバー) を、リモートコンピュータに Cloud Station をインストールする必要があります。
- スマートフォン/タブレット機器のバージョンは Android 4.0/iOS 6.0 以上である必要があります。
- 初めて HomeCloud、GIGABYTE Remote、および、Remote OC を使用する際は、Google/Facebook/Windows Live アカウントでサインインしなければなりません。ご利用のスマートフォン/タブレットデバイスおよびコンピュータでも必ず同じアカウントでサインインしてください。

HomeCloud

HomeCloud を用いることで、ご利用のスマートフォン/タブレットデバイス/コンピュータからホストコンピュータにファイルをアップロード/ダウンロード/バックアップすることができます^(注 2)。

HomeCloud のインターフェイス

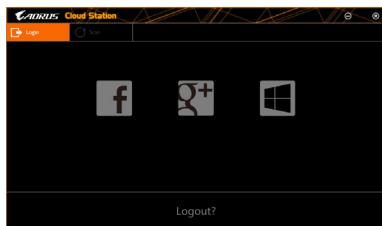
Cloud Station (サーバー)：



(注 1) スマートフォン/タブレット機器を使用して、App Store または Google Play にある GIGABYTE Cloud Station のダウンロードページにリンクする HomeCloud UI の QR コードをスキャンすることができます。

(注 2) iOS システムの場合、ファイルタイプは画像 / 動画ファイルに限定されています。

Cloud Station :



HomeCloud の使用

ステップ 1:

HomeCloud をホストコンピュータ (Cloud Station (サーバー) がインストールされた) 上で起動し、Google/Facebook/Windows Live アカウントでサインインするか、**Account List (アカウントリスト)** でアカウントを選択します。続いて、**HomeCloud Function**を有効にします。システム再起動後にこの機能を自動的に有効にするには、**Always run on next reboot**を有効にします。

ステップ 2:

Cloud Station をご利用のスマートフォン/タブレットデバイス/リモートコンピュータ上で実行し、ホストコンピュータ上で HomeCloud に対して使用したものと同一アカウントでサインインしてください。**HomeCloud** をタップして、次の機能を実行します。

ホストコンピュータ上で:

オプション	機能
Account List	現在サインインしているアカウントを表示します。
Remove	選択されたアカウントを削除します。
Share Folder	現在サインインしているアカウントの共有フォルダーのディレクトリを表示します。
Open Folder	現在サインインしているアカウントの共有フォルダーにアクセスします。

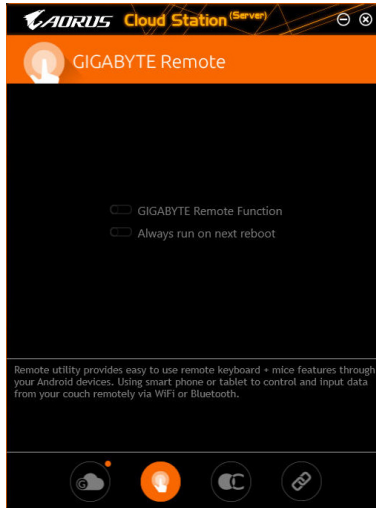
スマートフォン/タブレットデバイス/リモートコンピュータ上で:

オプション	機能
All Picture Files	ファイルのアップロード:フォルダーをタップして、内部のファイルを参照し、選択できます。メニューアイコンをタップし、 Upload selected Files を選択して、ファイルをコンピューターにアップロードします。
All Music Files	
All Video Files	
All Files	ファイルのダウンロード:フォルダーをタップしてから、メニューアイコンをタップし、 Download Files を選択します。ファイルを参照し、スマートフォン/タブレット機器にダウンロードするファイルを選択できます。
User Contacts	フォルダーをタップしてからメニューアイコンをタップすると、 Backup to remote, Restore From remote, View Remote Contact, Reselect Computers などのオプションを使用できます。
Call Log	

GIGABYTE Remote

GIGABYTE Remote では、スマートフォン / タブレット機器を使用してコンピューターのマウス、キーボード、Windows Media Player を遠隔制御できます。

GIGABYTE Remote インターフェイス



GIGABYTE Remote を使用する

ステップ 1:

ホストコンピュータ上で、GIGABYTE Remote を起動し、**GIGABYTE Remote Function** (GIGABYTE Remote 機能) を有効にします。システム再起動後にこの機能を自動的に有効にするには、**Always run on next reboot** を有効にします。

ステップ 2:

スマートフォン / タブレット機器で GIGABYTE Cloud Station を実行します。コンピュータ上で使用する HomeCloud のアカウントと同じアカウントでサインインします。**Remote Control** をタップすると、次の遠隔制御を行えます。

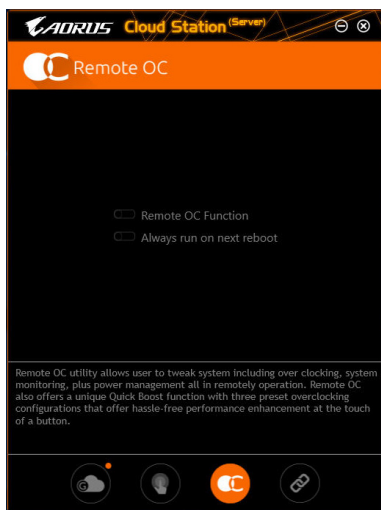
スマートフォン / タブレット機器で:

オプション	機能
Mouse	ドラッグ、右 / 左クリック、マウスの左ボタンの長押しといったマウスの機能をリモートから行えます。
Keyboard	文字の入力 (リアルタイムモードをタップして文字を入力する) または削除など、キーボードを遠隔制御できます。
Media	コンピュータ上で現在実行中の Windows Media Player アプリケーションをリモートで設定し、制御できます。

Remote OC

Remote OCは、オーバークロック、システム調整、システム監視などの遠隔制御オプションを提供するとともに、必要な場合にリモートでPCの電源を切ったりリセットする機能も提供しています。

Remote OC インターフェイス



Remote OC を使用する

ステップ 1:

ホストコンピュータ上で、Remote OC を起動し、**Remote OC Function** (Remote OC 機能) を有効にします。システム再起動後にこの機能を自動的に有効にするには、**Always run on next reboot** を有効にします。

ステップ 2:

スマートフォン/タブレット機器で GIGABYTE Cloud Station を実行します。コンピュータ上で使用する HomeCloud のアカウントと同じアカウントでサインインします。**Remote OC** をタップして次の機能を実行します。

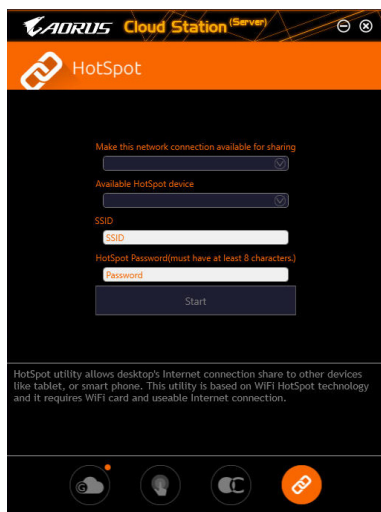
スマートフォン/タブレット機器で:

オプション	機能
Tuner	CPUまたはメモリの周波数と電圧設定を変更することができます。
INFO	CPU、マザーボード、およびメモリを含むシステム情報を表示します。
HW MONIT	システムの温度、電圧、ファン速度を監視できるようになります。
QUICK BOOST	事前設定された3つのオーバークロック設定があります。
CONTROL	コンピュータをリモートで再起動またはシャットダウンできるようになります。

HotSpot

HotSpot は、お使いのコンピューターを仮想ワイヤレスアクセスポイントに変えるとともに、他のワイヤレス機器と接続を共有できるようになります。コンピューターがネットワークに接続され、Wi-Fi が有効であることを確認してください。

HotSpot のインターフェイス



HotSpot の使用：

ホストコンピューターの設定：

オプションは次のとおりです。必ず**開始**をクリックして完了してください。

- **このネットワーク接続を共有可能にする：**
現在実行中のネットワーク接続で共有したいものを選択します。
- **利用可能な HotSpot デバイス：**
ネットワークの仮想アダプターを選択します。コンピューターに 1 つ以上の Wi-Fi カードがある場合、リストから使用するカードを選択する必要があります。
- **SSID：**
Hotspot SSID の名前です。既定の名を保持するかまたは新規作成します。
- **HotSpot パスワード (少なくとも 8 文字以上にする必要があります)：**
他のワイヤレス機器が仮想ワイヤレスアクセスポイントを通してインターネットにアクセスする場合、パスワードが必要になります。既定の名を保持するかまたは新規作成します。パスワードは 8 文字以上で、空にすることはできません。

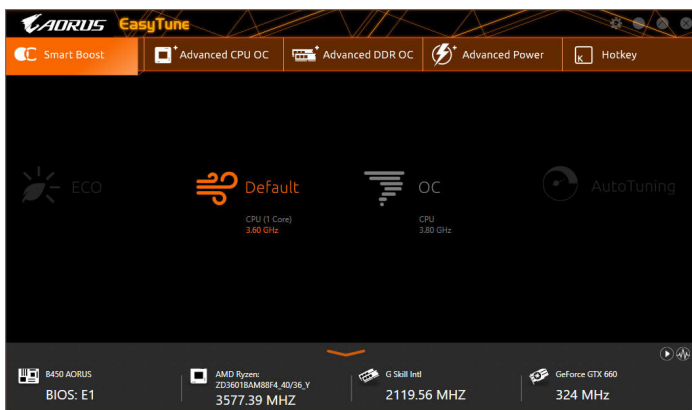
他のワイヤレス機器と接続を共有する：

まずワイヤレス機器で Wi-Fi が有効になっていることを確認してください。続いて、ネットワーク構成画面を参照し、利用可能な Wi-Fi ネットワークを検索してから、仮想ワイヤレスアクセスポイント名をタップし、パスワードを入力して確認します。






2-4 EasyTune

GIGABYTE の EasyTune はシンプルな使いやすいインターフェイスで、Windows 環境でシステム設定の微調整やオーバークロック過電圧が行えます。

EasyTune のインターフェイス



タブ情報

タブ	説明
 Smart Boost	Smart Boost タブでは、希望するシステムパフォーマンスを達成できるように、各種レベルの CPU 周波数を備えています。変更を行ったら、変更を有効にするために必ずシステムを再起動してください。
 Advanced CPU OC	Advanced CPU OC タブでは、CPU ベースクロック、周波数、電圧、統合されたグラフィック周波数を設定できます。現在の設定をプロファイルに保存できます。最大 2 つのプロファイルを作成できます。
 Advanced DDR OC	Advanced DDR OC タブでは、メモリクロックを設定できます。
 Advanced Power	Advanced Power (アドバンストパワー) タブを用いることで、電圧を調整することができます。
 Hotkey	HotKey (ホットキー) タブを用いることで、プロファイルに対するキーを設定することができます。



EasyTune で利用可能な機能は、マザーボードモデルおよび CPU によって異なります。淡色表示になったエリアは、アイテムが設定できないか、機能のサポートされていないことを示しています。

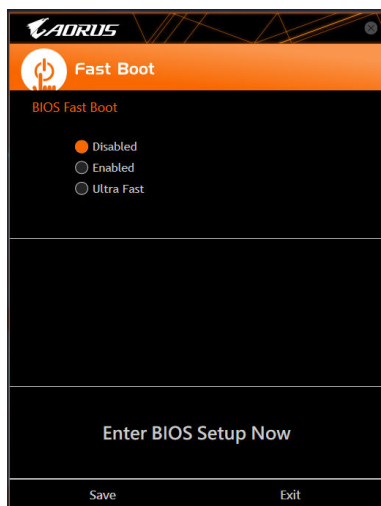


オーバークロック過電圧を間違えて実行すると CPU、チップセット、またはメモリなどのハードウェアコンポーネントが損傷し、これらのコンポーネントの耐用年数が短くなる原因となります。オーバークロック過電圧を実行する前に、EasyTune の各機能を完全に理解していることを確認してください。そうでないと、システムが不安定になったり、その他の予期せぬ結果が発生する可能性があります。

2-5 Fast Boot

シンプルな GIGABYTE Fast Boot インターフェイスを介して、オペレーティングシステムにある Fast Boot 設定を有効にしたり、変更することができます。

Fast Boot インターフェイス



Fast Boot を使用する

- BIOS Fast Boot:

このオプションは、BIOS のセットアップにある **Fast Boot** オプション^(注)と同じです。OS の起動時間を短縮する高速ブート機能を有効または無効にすることができます。

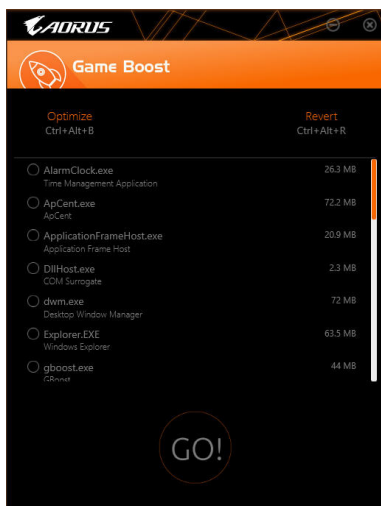
設定を行ったら、**Save**をクリックして保存し、**Exit**をクリックします。設定は次回起動時に有効になります。**Enter BIOS Setup Now** ボタンをクリックすると、システムが再起動し、ただちに BIOS セットアップに入ります。

(注) この機能の詳細については、2 章「BIOS」を参照してください。

2-6 Game Boost

このアプリはアプリケーションを制御してシステムリソースやメモリを解放し、ゲーミング性能を最適化します。

Game Boostのインターフェイス



Game Boostを使用する:

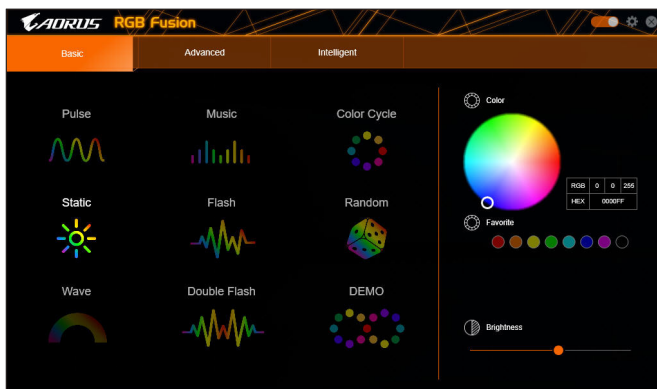
サスペンドしたいアプリケーションを選択し、**Go** をクリックしてゲーミング用にシステムを最適化します。以前の状態に戻すには、**Revert** をクリックしてください。さらに、以下のホットキーが2つあります。

- **Optimize(Ctrl+Alt+B):** 自動的にゲーミング性能を最適化します。
- **Revert(Ctrl+Alt+R):** 最適化前の状態に戻します。



2-7 RGB Fusion

このアプリケーションはオンボードLEDおよびリアパネルLED^(注1)の照明設定をWindows環境から行えます。

RGB Fusion インターフェイス



RGB Fusion 使用方法

- 右上部にある  アイコン: LED照明を有効化または無効化します。
右上部にある  アイコン: モバイルデバイスにインストールされたGIGABYTE RGB Fusionアプリとお使いのコンピューターに接続します^(注2)
- Basic^(注3): 全LEDおよびarmor LEDの設定を構成できます。
 - Pulse** — 全LEDが同時に息のようにゆっくりと滑らかに点滅します。
 - Music** — 全LEDが同時に音楽出力と同期します。
 - Color Cycle** — 全LEDが同時全スペクトラム色でサイクルで点灯します。
 - Static** — 全LEDが単色で点灯します。
 - Flash** — 全LEDが同時に点滅します。
 - Random** — 各LED領域がランダムで点滅します。
 - Wave** — Armor LEDが全スペクトラム色でカスケードします。
 - Double Flash** — 全LEDがインターレースに点滅します。
 - DEMO** — アナログ/デジタル色の全スペクトラムを通して、LED/デジタルLEDテープがサイクルします。

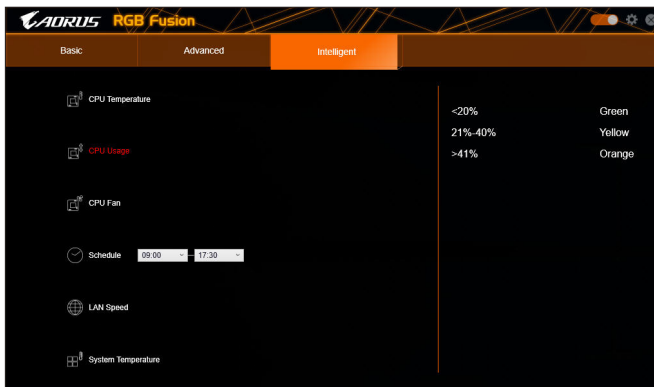
(注1) この機能は、オーディオLEDがあるI/Oシールド付きのマザーボードでのみ動作します。

(注2) App StoreまたはGoogle PlayからRGB Fusionアプリをダウンロードしてください。

(注3) 領域/モード/色数などはマザーボードの型番によって異なります。



- Advanced** (注):各領域の照明挙動や色を構成することが可能です。カスタムプロファイルとして、最大3つ保存することが可能です。
 - Pulse** — 選択された領域のLEDが同時に息のようにゆっくりと滑らかに点滅します。
 - Static** — 選択された領域のLEDが単色で点灯します。
 - Flash** — 選択された領域のLEDが同時に点滅します。
 - Custom** — 選択された領域のLEDの色、モード、色遷移および点灯時間をカスタム設定できます。
 - Double Flash** — 選択された領域のLEDがインターレースに点滅します。
 - Off** — 選択された領域のLEDが消灯します。
 - Digital Light** — Armor LEDおよびLEDテープを通して複数のデジタル照明モードを提供します。
 - Calibration** — LED色を調整します。



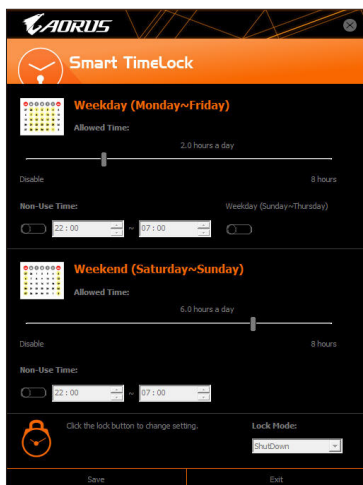
- Intelligent**:PCの状態に応じて、LEDの色が変わります。

(注) 領域/モード/色数などはマザーボードの型番によって異なります。


2-8 Smart TimeLock

GIGABYTE Smart TimeLockでは、単純な規則とオプションでコンピュータまたはインターネットの使用時間を効率的に管理できます。

Smart TimeLockインターフェイス



Smart TimeLockの使用

左角のLockアイコン  をクリックして、パスワードを入力してください。^(注) 週日または週末にコンピュータの許可される/許可されない使用時間を設定します。右下隅にあるLock Modeでは、指定した期間中コンピュータの電源を切るか、インターネット接続のみを閉じるかを選択できます。Save をクリックして設定を保存し、Exit をクリックして終了します。

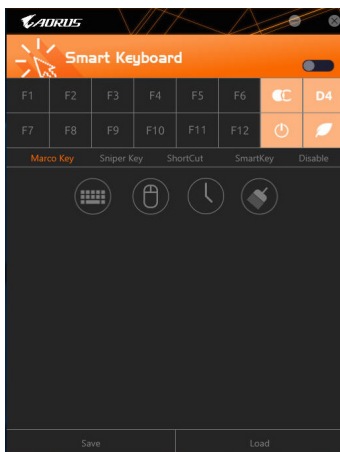
デフォルトのシャットダウン時間の15分と1分前にリマインダーが表示されます。リマインダーが表示されたら、パスワードを入力して使用時間を伸ばしたり、Cancel をクリックしてリマインダーを閉じることができます。リマインダーに対してCancel を選択すると、シャットダウン時間に使用時間を伸ばしたり、コンピュータを直ちにシャットダウンするには、パスワードを入力するように要求されます。

(注) システムのBIOSセットアッププログラムで、システムが他のユーザーに変更されないようにユーザーパスワードを設定することができます。

2-9 Smart Keyboard

GIGABYTEスマートキーボードを使用すると、F1 から F12 キーに独自のホットキーを設定することができます。マウスの感度変更なども変更でき、キーボード、マウスを最大限に活用するの役に立ちます。

Smart Keyboard インターフェイス



Smart Keyboardの使用：

F1 から F12 キーのいずれかを選択して、次の機能を設定します。

- **Marco Key (マクロキー)：**
各キーストローク間にマウスの位置、または設定された時間間隔を記録するためにキーを使用することができます。
- **Sniper Key (Sniper キー)：**
このオプションを使用すると、スナイパーの精度を向上させるスナイパーモードのときにマウスの感度を切り替えることができます。
- **Smart Cut (スマートカット)：**
ファイルやアプリケーションをショートカット設定してキーボードから開くことができます。
- **Smart Key (スマートキー)：**
選択したキーに単語またはパスワードを割り当てることができます。
- **Disable:**
特定のキー機能を無効化できます。

設定が完了しましたら、右上の**Enable keyboard monitor function** (キーボード・モニタ機能の有効)をクリックしてください。

- **Save:**
プロファイルとして現在の設定を保存します。
- **Load:**
以前に保存されたプロファイルをロードします。

(注) ゲームのエンドユーザーライセンス契約に違反する場合は、SmartKeyboard を閉じることをお勧めします。

2-10 Smart Backup

Smart Backupにより、画像ファイルとしてパーティションを1時間ごとにバックアップできます。これらの画像を使用して、必要ときにシステムやファイルを復元できます。

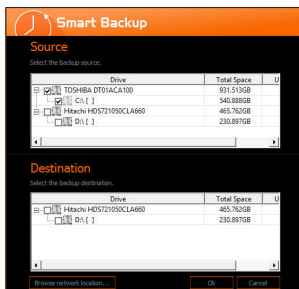


Smart Backupメインメニュー:

ボタン	説明
Settings	ソースと宛先パーティションを選択します
Start	レスキュードライブを作成することができます
Backup Now	今すぐ、バックアップを実行できます
File Recovery...	バックアップ画像からファイルを回復できます
System Recovery...	バックアップ画像からシステムを回復できます



- Smart BackupはNTFSファイルシステムのみをサポートします。
- Smart Backupを初めて使用するとき、宛先パーティション **Settings** を選択する必要があります。
- **Backup Now** ボタンは 10 分間 Windows にログインした後でのみ利用可能です。
- **Always run on next reboot** チェックボックスを選択すると、システム再起動後に Smart Backup が自動的に有効になります。

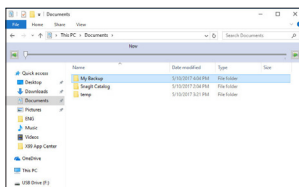


バックアップを作成する:

メインメニューで **Settings** ボタンをクリックします。**Settings** ダイアログボックスで、ソースパーティションと宛先パーティションを選択し、**OK** をクリックします。最初のバックアップは10分後に開始され、定期的バックアップが1時間ごとに実行されます。注: 既定値で、システムドライブのすべてのパーティションはバックアップソースとして選択されます。バックアップ宛先をバックアップソースと同じパーティションに置くことはできません。

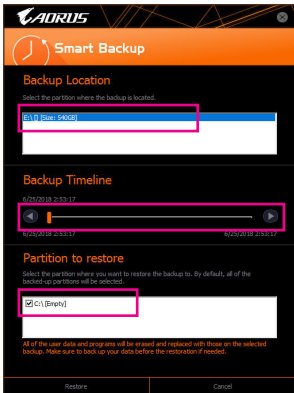
バックアップをネットワークの場所に保存する:

バックアップをネットワークの場所に保存するには、**Browse network location** を選択します。必ずお使いのコンピューターとバックアップを保存するコンピューターが同じドメインにあるようにします。バックアップを格納し、ユーザー名とパスワードを入力するネットワークの場所を選択します。オンスクリーンの指示に従って完了してください。



ファイルを回復する:

メインメニューで **File Recovery** ボタンをクリックします。ポップアップ表示されたウィンドウ上部のタイムスライダを使用して前のバックアップ時間を選択します。右ペインには、バックアップ宛先のバックアップされたパーティションが (**My Backup** フォルダに)表示されます。希望のファイルを閲覧してコピーします。



Smart Backupでシステムを回復します：

ステップ：

1. メインメニューで **System Recovery** ボタンをクリックします。
2. バックアップを保存する場所を選択します。
3. 時間スライダを使用してタイムポイントを選択します。
4. 選択したタイムポイントで作成したパーティションバックアップを選択し、**Restore** をクリックします。
5. システムを再起動して、今すぐ復元を進めるかまたは後で復元を進めるかを確認します。「はい」と答えると、システムは再起動してWindows回復環境に戻ります。オンスクリーンの指示に従ってシステムを回復します。

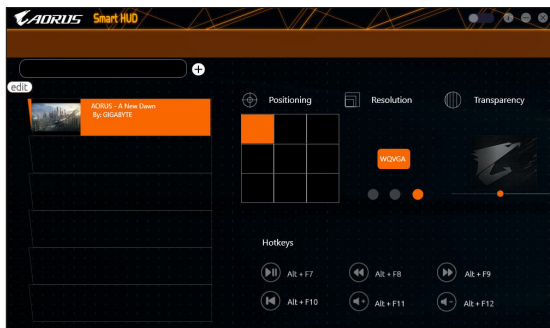


ファイルとプログラムがすべて削除され、選択したバックアップに置き換えられます。必要に応じて、復元前にデータのコピーを必ず作成してください。


2-11 Smart HUD

GIGABYTE Smart HUDを使うと、UIにURLを設定するだけで、ゲーム中にYouTubeやTwitchの動画を視聴できるようになります。使いやすいUIで、よく使うURLの記憶やウィンドウの位置・大きさの設定、ウィンドウの透明度の変更が可能です。また、Smart HUDの動画と音量はホットキーで操作可能です。

Smart HUDインターフェイス



Smart HUDの使用

- **右上部にある  アイコン:**
Smart HUDウィンドウを開きます。
- **構成メニュー:**

【+】/ edit	動画URLの追加/除去やお気に入りへの追加を行います。
Positioning	ウィンドウの位置を選択します。
Resolution	ウィンドウの大きさを選択します。
Transparency	ウィンドウの透明度を設定します。

- **ホットキー:**

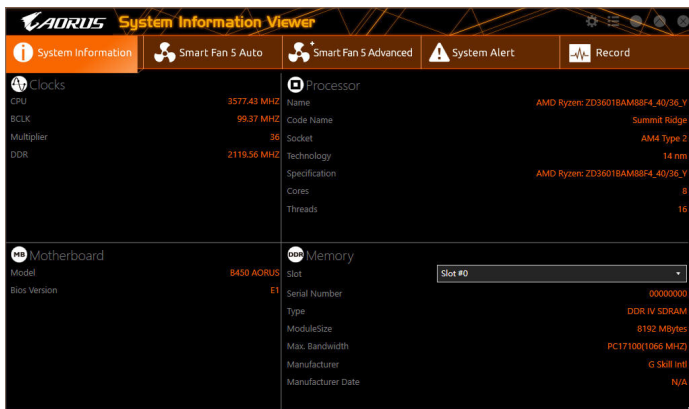
Alt + F7	再生、一時停止
Alt + F8	早送り
Alt + F9	巻き戻し
Alt + F10	リプレイ
Alt + F11	音量増大
Alt + F12	音量減少

(注) Smart HUD をインストールする前にご利用のシステムに DirectX エンドユーザーランタイムがインストールされていることを確認してください。




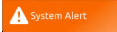



2-12 System Information Viewer

GIGABYTE System Information Viewerでは、オペレーティングシステムでファン速度を監視し、調節できます。常時システム状態を表示するために、デスクトップ上にハードウェア監視情報を表示することもできます。

System Information Viewerのインターフェイス



タブ情報

タブ	説明
 System Information	System Information タブでは、取り付けた CPU、マザーボード、および BIOS バージョンに関する情報が得られます。
 Smart Fan 5 Auto	Smart Fan 5 Auto タブでは、スマートファンモードを指定します。
 Smart Fan 5 Advanced	Smart Fan 5 Advance タブでは、スマートファンの速度を調整できます。ファンは、システム温度によって異なる速度で動作します。 Smart Fan オプションを使用すると、ファンの作業負荷をシステム温度によって調整したり、 RPM Fixed Mode オプションを使用してファン速度を固定することができます。 Calibrate ボタンをクリックすると、較正後のファンの作業負荷全体に関するファン速度が表示されます。 Reset ボタンを使用すると、ファン設定を前回保存時の値に戻すことができます。
 System Alert	System Alerts タブでは、ハードウェアの温度、電圧およびファン速度を監視するとともに、温度/ファン速度アラームを設定します。  では、クイックモードで表示する情報を選択できます (デフォルトでは、すべてのハードウェア情報が表示されます);  により、アラート通知を有効にすることができ、選択後に Apply をクリックします。
 Record	Record タブでは、システムの電圧、温度、ファン速度の変化を記録できます。記録処理中に Record タブを出ると記録が停止することに注意してください。



速度コントロール機能を有効にするには、ファン速度コントロール設計のファンを使用する必要があります。

2-13 Smart Survey

GIGABYTE Smart Survey は、あなたと他のユーザーがマザーボードをどのように使用しているかに関する、非個人情報である特定のタイプを収集、処理、ソートします。収集される情報は、CPU モデル、OSバージョン、MACアドレス、メモリなどを含むシステム仕様に関連するデータです。この情報は、当社製品が時間とともにどの程度性能を発揮し、問題を検出し、潜在的な製品改善を特定するのに役立ちます。

Smart Survey インターフェース



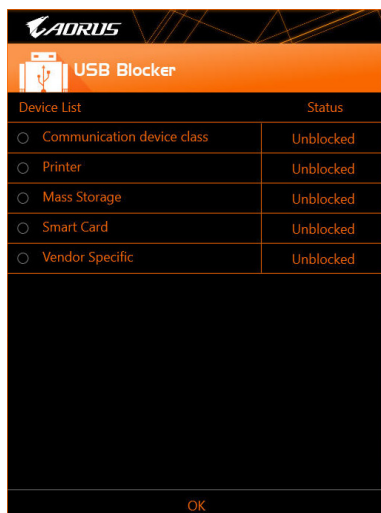
Smart Survey 使用方法

- **"Here"をクリックした場合:**
収集されたデータの完全なリストを確認することができます。
- **Sending Device Data to GIGABYTE:**
I Agreeを選択すると、GIGABYTEのデバイスデータの収集に同意したことを意味します。I Do Not Agreeを選択した場合は、Smart Surveyはすべてのデータを収集してません。
- **"Delete All"をクリックした場合:**
すべてのデータは直ちにGigabyteサーバーから削除されます。

2-14 USB Blocker

GIGABYTE USB Blocker は、お使いの PC 上で特定の USB 機器タイプをブロックできるようにする使いやすいインターフェイスを提供します。ブロックされたUSB機器はオペレーティングシステムによって無視されます。

USB Blocker インターフェイス



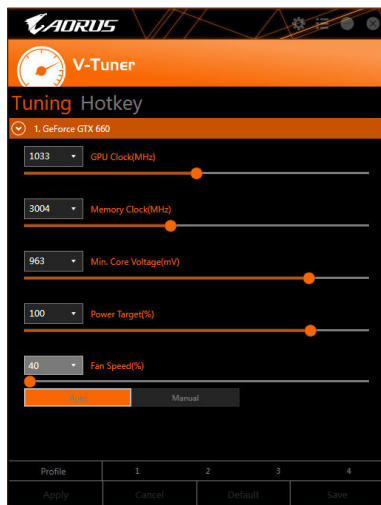
USB Blocker の使用

ブロックまたはブロック解除したい USB 機器のクラスを選択します。**Blocked** または **Unblocked** の状態に変更するには左ダブルクリックし、**OK** をクリックします。続いてパスワードを入力し、**OK** をクリックして完了します。


2-15 V-Tuner

GIGABYTE V-Tuner^(注1)により、Windows 環境におけるグラフィックカードを簡単に微調整することができます。手動で、GPU およびメモリをオーバークロックしたり^(注2)、ファン速度および電力設定を調整したりすることができます。また、グラフィックカードのステータスをいつでも監視することができます。

V-Tuner のインターフェイス



V-Tuner の使用

各項目の値を手動で選択したり、スライダを使って調整したりして、その後、**Apply** (適用) をクリックします。ファン速度を設定するには、最初に**Manual** (手動) を選択する必要があります。現在の設定をプロファイルに保存し、最大 4 件のプロファイルを作成することができます。グラフィックカードのステータスを確認するには、右上隅の  アイコンをクリックします。

- (注 1) V-Tunerを使用する前に、まず、グラフィックカードのドライバをインストールしてください。
(注 2) 調整可能な項目は、グラフィックカードにより異なる場合があります。