



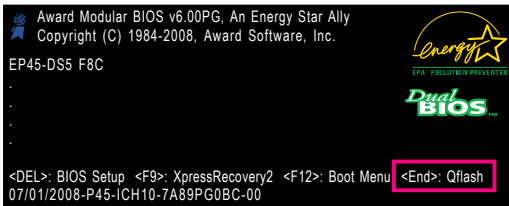
何謂 Q-Flash™ ？

Q-Flash 是一個簡單的 BIOS 管理工具，讓您輕易省時地更新或儲存備份 BIOS。當您要更新 BIOS 時不需進入任何作業系統，例如 DOS 或是 Windows® 就能使用 Q-Flash。Q-Flash 亦不需要操作任何複雜的步驟就可以輕鬆更新 BIOS，因為它就在 BIOS 選單中。

如何使用 Q-Flash 更新 BIOS

A. 在開始更新 BIOS 之前...

1. 請先至技嘉網站下載符合您主機板型號的最新 BIOS 版本壓縮檔。
2. 解壓縮所下載的 BIOS 壓縮檔並且將 BIOS 檔案(例如：EP45DS5.F1)儲存至磁碟片、USB 隨身碟或硬碟中。(請注意：所使用的 USB 隨身碟或硬碟必需是 FAT32/16/12 檔案系統格式。)
3. 重新開機後，BIOS 在進行 POST 時，按<End>鍵即可進入 Q-Flash。(請注意：您可以在 POST 階段按<End>鍵或在 BIOS Setup 主畫面按<F8>鍵進入 Q-Flash 選單。但如果您是將解壓縮的 BIOS 檔案儲存至 RAID/AHCI 模式的硬碟或連接至獨立 IDE/SATA 控制器的硬碟，請透過在 POST 階段按<End>鍵的方式進入 Q-Flash 選單。)



更新 BIOS 有其潛在的風險，因此更新 BIOS 時請小心執行，以避免不當的操作而造成系統毀損。

B. 更新 BIOS

請依下列步驟進行更新 BIOS。以下範例假設您將 BIOS 檔案儲存於磁碟片中，實際操作時請依據檔案的存放位置來選擇。

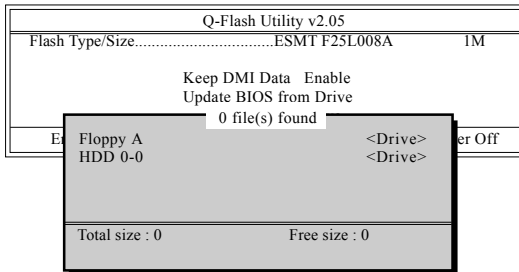
步驟一：

1. 將已存有 BIOS 檔案的磁碟片放入軟碟機中。進入 Q-Flash 後，在 Q-Flash 主畫面利用上下鍵移動光棒至「Update BIOS from Drive」選項並且按<Enter>鍵。



- 欲備份目前的 BIOS 檔案，請選擇「Save BIOS to Drive」。
- 本功能僅支援使用 FAT32/16/12 檔案系統之硬碟或隨身碟。
- 若您的 BIOS 檔案存放在 RAID/AHCI 模式的硬碟或連接至獨立 IDE/SATA 控制器的硬碟，請務必在進行 POST 時，按下<End>鍵進入 Q-Flash。

2. 請選擇 Floppy A，再按<Enter>鍵。



3. 請選擇您所要更新的 BIOS 檔案並按下<Enter>鍵。



請再次確認此 BIOS 檔案與您的主機板型號符合！

步驟二：

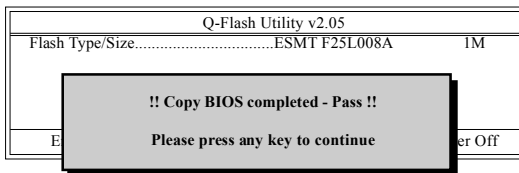
螢幕會顯示正在從磁碟片中讀取 BIOS 檔案。當您看到一個確認對話方塊 "Are you sure to update BIOS?" 時，請按<Enter>鍵開始更新 BIOS，同時螢幕會顯示目前更新的進度。



- 當系統正在讀取 BIOS 檔案或更新 BIOS 時，請勿關掉電源或重新啟動系統！
- 當開始更新 BIOS 時，請勿將磁碟片取出或移除硬碟 / USB 隨身碟。

步驟三：

完成 BIOS 更新後，請按任意鍵回到 Q-Flash 選單。

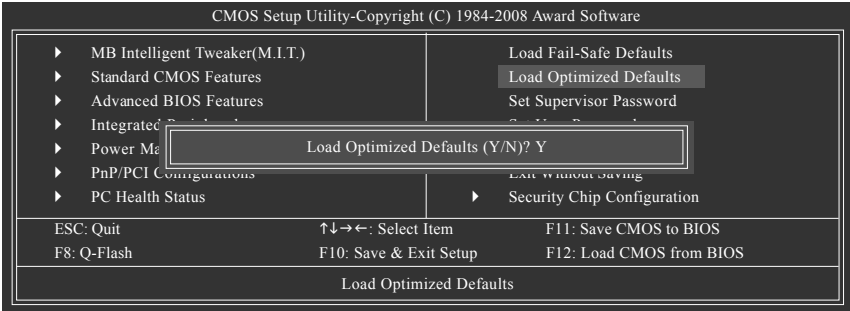


步驟四：

按下<Esc>鍵後，按<Enter>鍵離開 Q-Flash，此時系統將自動重新開機。重新開機後，POST 畫面的 BIOS 版本即已更新。

步驟五：

在系統進行 POST 時，按<Delete>鍵進入 BIOS 設定程式，並移動光棒到「Load Optimized Defaults」選項，按下<Enter>載入 BIOS 出廠預設值。更新 BIOS 之後，系統會重新偵測所有的週邊裝置，因此建議您在更新 BIOS 後，重新載入 BIOS 預設值。



請按<Y>鍵載入預設值

步驟六：

選擇「Save & Exit Setup」，按<Y>鍵儲存設定至 CMOS 並離開 BIOS 設定程式，離開 BIOS 設定程式後，系統即重新開機。整個更新 BIOS 程序即完成。